



Rezultate preliminare 2025

Teleconferința cu investitorii și analiștii

27 februarie 2026

Structura Grupului TeraPlast



- Sisteme de instalații pentru apă, canal, gaz, energie și telecomunicații
- Granule PVC
- **Operațiuni în România, Republica Moldova, Ungaria, Austria**



- Ambalaje flexibile din polietilenă
- Folie stretch (brand Opal)
- Ambalaje flexibile biodegradabile
- **Operațiuni în România și Croația**



- Produse injectate personalizate, din materii prime diverse pentru o gamă extinsă de aplicații
- **Operațiuni în România și Ungaria**



- Reciclare PVC rigid
- Cel mai mare reciclator de PVC din Europa după capacitatea de procesare
- **Operațiuni în România**



- Ferestre și uși din PVC
- Ferestre și uși din aluminiu
- **Operațiuni în România**



- Soluții de tratare, epurare și management al apei, inclusiv cu componente digitale
- **Operațiuni în România**

Cel mai mare procesator de polimeri din sud-estul Europei

Capacitățile noastre de producție cuprind acum 15 fabrici cu o capacitate anuală de producție care depășește 200 mii tone.

200kt

Capacitate de procesare



Prezența noastră regională reduce dependența de o singură piață (România), în timp ce portofoliul de piețe/industrii susține venituri constante din multiple surse.

Rezultate 2025

CIFRA DE AFACERI

1.083,7 MIL. LEI

+21% față de 2024 (897,8 mil. LEI)

VOLUME

123.423 TONE

+12% față de 2024 (110 mii tone)

EBITDA

86,7 MIL. LEI

+75% față de 2024 (49,6 mil. LEI)

MARJA EBITDA

8%

+2,5 pp față de 2024 (5,5%)

REZULTAT NET

1,2 MIL. LEI

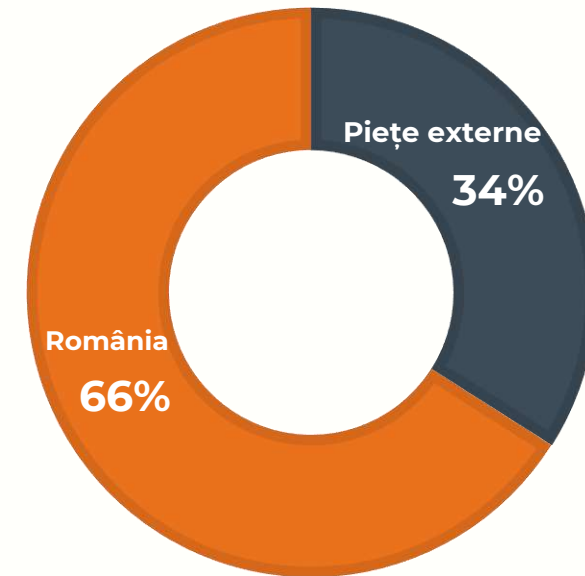
-19,4 mil LEI la 9M/'24

MARJA BRUTĂ

38%

+2pp față de 2024 (36%)

Vânzările în afara României au crescut cu 59%, de la 233,6 milioane de lei în 2024 la 372,4 milioane de lei în 2025, iar ponderea acestora în cifra de afaceri a fost de 34% în 2025, comparativ cu 26% în 2024



Revenirea pe profit și creșterea semnificativă a EBITDA reflectă atât disciplina financiară și controlul atent al structurii de costuri, cât și efectele măsurilor implementate pentru creșterea eficienței operaționale și integrarea subsidiarelor din străinătate. Extinderea amprentei geografice cu aportul fabricilor din afara României începe să se vadă tot mai clar în performanța Grupului. O marjă brută de 38%, într-un context de competiție intensă și presiune asupra prețurilor, demonstrează reziliența modelului nostru de business și capacitatea de a construi performanță pe termen lung

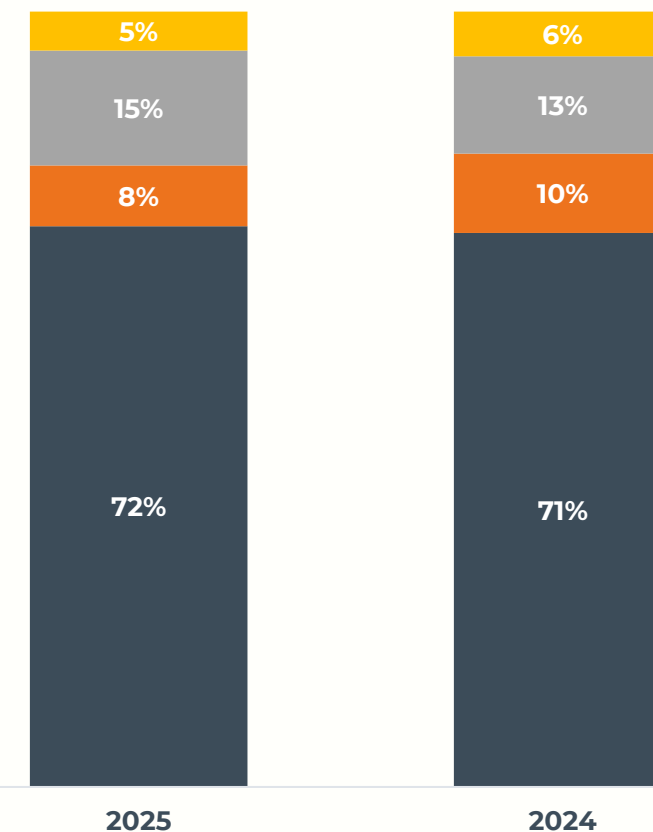
Aspecte cheie 2025

- Conform datelor INS, în 2025, **volumul lucrărilor de construcții** a crescut, ca serie ajustată în funcție de numărul de zile lucrătoare și de sezonabilitate, cu 3,8%. Cel mai mare avans l-au înregistrat clădirile nerezidențiale (+13%), urmate de clădirile rezidențiale (+11,4%) și de lucrările ingineresti cu +4,5%.
- Divizia **Instalații** a beneficiat în primele 3 trimestre din 2025 de ritmul susținut al investițiilor prin programele PNRR și Anghel Saligny, care au atenuat impactul degradării semnificative a contextului de piață de la finalul anului trecut. La performanța diviziei, o contribuție notabilă au avut-o fabricile din Ungaria și Republica Moldova.
- După prima jumătate a anului caracterizată de cerere stabilă, piața de **Granule** a resimțit o contractare a comenzilor din industria de cabluri PVC, ceea ce a generat o competiție accentuată și o presiune asupra prețurilor.
- În divizia **Ambalaje** se reflectă efectul măsurilor implementate pe parcursul anului: consolidarea poziției la clienții tradiționali și în marile lanțuri de retail, optimizarea operațională, ajustarea mixului de clienți și reorganizarea portofoliului de produse. În același timp, cererea pentru produse biodegradabile și compostabile a crescut, iar contribuția Optiplast (Croatia) a fost capitală pentru redresarea diviziei.
- Profitabilitatea diviziei **Ferestre** a fost afectată de creșterea costurilor cu materiile prime, în special sticla, și de majorarea cheltuielilor de personal generată de eliminarea facilităților fiscale pentru salariații din sectorul construcțiilor, la începutul anului 2025, aspecte care nu au putut fi transferate în piață imediat.

Ponderea diviziilor în cifra de afaceri consolidată

2025 vs 2024

■ Instalații ■ Granule ■ Ambalaje ■ Ferestre



Cifra de afaceri în creștere cu 20,8% 2025 vs 2024

Deflația prețurilor în 2025 este de 0,6% față de 2024 și se datorează scăderii prețurilor materiilor prime și implicit a costului de producție, care au fost transferate în piață.

Cantitativ, Grupul TeraPlast a înregistrat o creștere de 12% față de 2024, ceea ce se transpune într-o creștere de 20,8% a cifrei de afaceri.

Volumele din Instalații și Granule ale TeraPlast SA au crescut cu 5%.

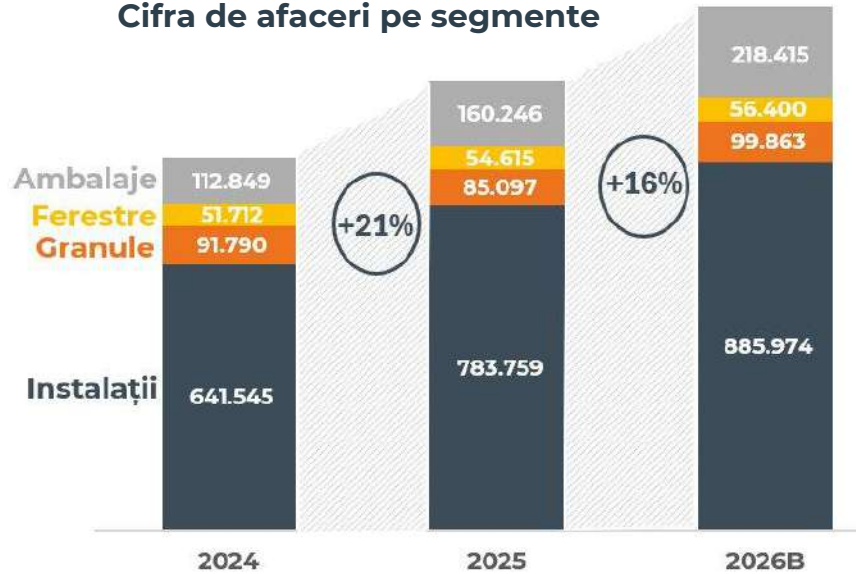
Volumele ambalajelor flexibile TeraBio Pack au scăzut per total, fiind compensate parțial cu creșterea pe segmentul de ambalaje BIO. Scăderi moderate s-au înregistrat și la ferestre și uși.

În cadrul M&A sunt prezentate vânzările Grupului Freiler (T1/2025), ale Optiplast și ale Grupului Aquatica Experience (mai-decembrie 2025).

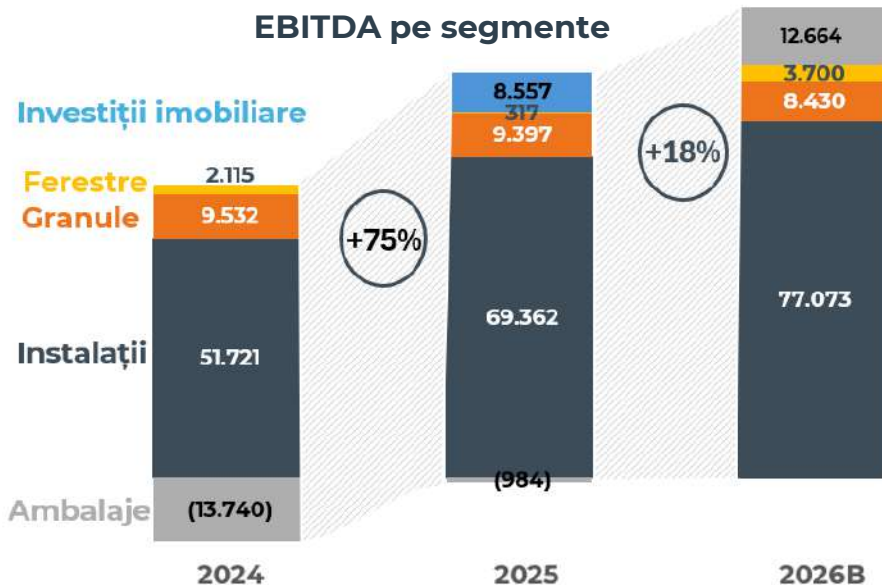


Buget 2026 – Segmente

Cifra de afaceri pe segmente



EBITDA pe segmente



RON '000	2024	2025	% F25 vs 24	2026 B	% T26 vs F25
Cifra de afaceri	897.896	1.083.716	21%	1.260.652	16%
Alte venituri din exploatare	2.331	9.081	290%	4.277	-53%
Venituri din exploatare, Total	900.227	1.092.797	21%	1.264.929	16%
Materiile prime, consumabile folosite si marfuri	(574.746)	(673.573)	17%	(802.896)	19%
Cheltuieli cu beneficiile angajatilor	(129.967)	(161.930)	25%	(168.559)	4%
Cheltuieli cu utilitatile	(41.358)	(54.116)	31%	(60.995)	13%
Amortizare net	(48.724)	(46.878)	-4%	(52.309)	12%
Alte cheltuieli operationale	(104.528)	(125.085)	20%	(130.612)	4%
Total cheltuieli din exploatare	(899.323)	(1.061.582)	18%	(1.215.371)	14%
Rezultat Operational	904	31.215	3353%	49.558	59%
EBITDA	49.628	86.650	75%	101.867	18%
EBITDA %	5,5%	8,0%		8,1%	
Rezultat financiar	(15.737)	(24.520)	56%	(24.401)	0%
Profit brut	(14.833)	6.695	45%	25.156	276%
Impozit pe profit	(4.645)	(5.492)	18%	(9.792)	78%
Rezultat Net	(19.478)	1.203	6%	15.364	
Rezultat net %	-2%	0%		1%	

Pentru 2026, bugetul segmentului Instalații este construit într-un context incert privind investițiile publice, mizând pe consolidarea operațională, creșterea vânzărilor externe și disciplină financiară.

În Divizia Ambalaje, țintele reflectă potențialul liniilor existente – foliile stretch și fabricile din Croația și România (polietilenă și materiale biodegradabile).

Rămânem concentrați pe eficiență și pe controlul costurilor, fără să ignorăm creșterea, astfel încât să putem performa indiferent de dinamica mediului economic.

Buget 2026 – trimestrial

Pentru anul 2026, Grupul TeraPlast a bugetat o cifră de afaceri de 1,26 miliarde de lei, în creștere cu 16% față de 2025. Evoluția va fi susținută atât de creșterea organică a diviziilor, cât și de consolidarea prezenței regionale.

EBITDA consolidată este bugetată la 102 milioane de lei, cu 18% peste nivelul din 2025, în condițiile unei marje EBITDA de 8,1%, reflectând continuitatea disciplinei financiare și a controlului riguros al costurilor într-un context mai dificil decât cel din 2025.

Rezultatul net bugetat pentru 2026 este de 15,4 milioane de lei, pe fondul stabilizării performanței diviziilor de business.

La nivel cantitativ, Grupul își propune vânzarea a peste 145.000 de tone, în creștere cu 18% față de 2025, obiectiv susținut de creșterea diviziilor Instalații, Granule și, în mod special, Ambalaje

Conso GRUP - RON '000	GRUP Conso	T1	T2	T3	T4
Cifra de afaceri	1.260.652	280.675	359.945	346.826	273.207
Alte venituri din exploatare	4.277	1.121	1.019	1.130	1.007
Venituri din exploatare, Total	1.264.929	281.795	360.963	347.956	274.214
Materiile prime, consumabile folosite si marfuri	(802.896)	(178.890)	(228.254)	(220.976)	(174.775)
Cheltuieli cu beneficiile angajatilor	(168.559)	(40.434)	(41.660)	(42.112)	(44.353)
Cheltuieli cu utilitatile	(60.995)	(14.312)	(16.635)	(16.217)	(13.831)
Amortizare net	(52.309)	(13.240)	(13.278)	(13.121)	(12.669)
Alte cheltuieli operationale	(130.612)	(33.284)	(34.070)	(32.502)	(30.756)
Total cheltuieli din exploatare	(1.215.371)	(280.160)	(333.898)	(324.929)	(276.384)
Rezultat Operational	49.558	1.635	27.065	23.027	-2.170
EBITDA	101.867	14.876	40.343	36.148	10.499
% EBITDA	8,1%	5,3%	11,2%	10,4%	3,8%
Rezultat Financiar	(24.401)	(6.337)	(6.050)	(6.049)	(5.966)
Impozit pe profit	(9.792)	(2.005)	(2.999)	(2.887)	(1.900)
Rezultat Net	15.364	(6.706)	18.016	14.091	(10.036)
% Rezultat Net	1%	-2%	5%	4%	-4%

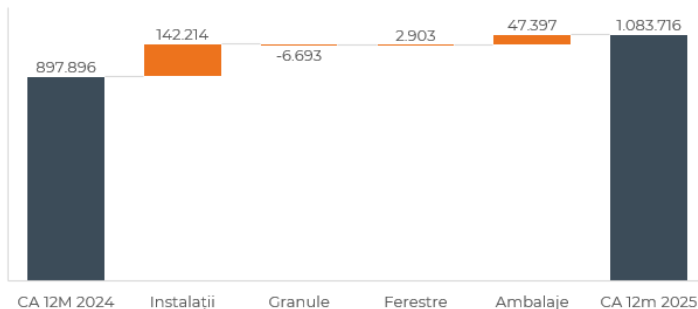
Bridge cifra de afaceri (mil lei)



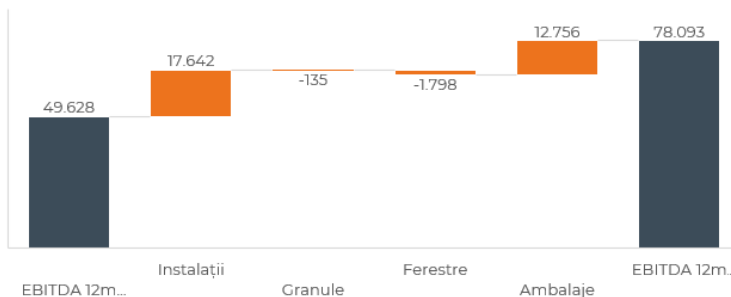
Performanță financiară

RON ` 000	Grup TeraPlast			Instalații			Granule			Ferestre			Ambalaje			Investiții imobiliare	
	12m 2024	12m 2025	Var %	12m 2024	12m 2025	Var %	12m 2024	12m 2025	Var %	12m 2024	12m 2025	Var %	12m 2024	12m 2025	Var %	12m 2024	12m 2025
Cifra de afaceri	897.896	1.083.716	21%	641.545	783.759	22%	91.790	85.097	-7%	51.712	54.615	6%	112.849	160.246	42%	0	0
Alte venituri din exploatare	2.331	9.081	290%	2.216	8.144	267%	0	0	0%	99	104	5%	16	833	5157%	0	0
Venituri din exploatare, Total	900.227	1.092.797	21%	643.762	791.903	23%	91.790	85.097	-7%	51.811	54.718	6%	112.865	161.079	43%	0	0
Materiile prime, consumabile folosite si marfuri	(574.746)	(673.573)	17%	(390.643)	(472.019)	21%	(65.609)	(60.442)	-8%	(25.404)	(28.583)	13%	(93.089)	(112.529)	21%	0	0
Cheltuieli cu beneficiile angajatilor	(129.967)	(161.930)	25%	(92.317)	(115.598)	25%	(7.740)	(7.587)	-2%	(13.380)	(14.780)	10%	(16.530)	(23.965)	45%	0	0
Cheltuieli cu utilitatile	(41.358)	(54.116)	31%	(30.623)	(41.074)	34%	(2.208)	(2.241)	2%	(780)	(898)	15%	(7.747)	(9.903)	28%	0	0
Amortizare net	(48.724)	(55.436)	14%	(36.055)	(38.258)	6%	(3.468)	(3.186)	-8%	(1.057)	(971)	-8%	(8.145)	(13.021)	60%	0	0
Alte cheltuieli operationale	(104.528)	(116.528)	11%	(78.457)	(93.851)	20%	(6.701)	(5.430)	-19%	(10.132)	(10.140)	0%	(9.238)	(15.665)	70%	0	8.557
Total cheltuieli din exploatare	(899.323)	(1.061.582)	18%	(628.096)	(760.798)	21%	(85.726)	(78.885)	-8%	(50.753)	(55.372)	9%	(134.749)	(175.084)	30%	-	8.557
Rezultat Operational	904	31.215	3353%	15.666	31.105	99%	6.064	6.211	2%	1.058	-654	-162%	-21.884	-14.005	36%	0	8.557
EBITDA	49.628	86.650	75%	51.721	69.362	34%	9.532	9.397	-1%	2.115	317	-85%	-13.740	-984	93%	0	8.557
% EBITDA	5,53%	8,00%		8,06%	8,85%		10,38%	11,04%		4,09%	0,58%		-12,18%	-0,61%			

Bridge Cifra de afaceri 12M ` 24 - 12M ` 25 (RON ` 000)



Bridge EBITDA 12M ` 24 - 12M ` 25 (RON ` 000)



Divizia Instalații este principalul motor de creștere al Grupului. Performanța din primele trei trimestre a fost susținută de investițiile prin programele PNRR și Anghel Saligny, precum și de extinderea geografică prin fabricile din Ungaria și Republica Moldova.

În primele două trimestre din 2025, divizia a beneficiat de o cerere stabilă din industria de cabluri, care generează peste 90% din cifra de afaceri. În a doua parte a anului, comenzile din segmentul cablurilor PVC au scăzut, ceea ce a intensificat competiția și presiunea asupra prețurilor.

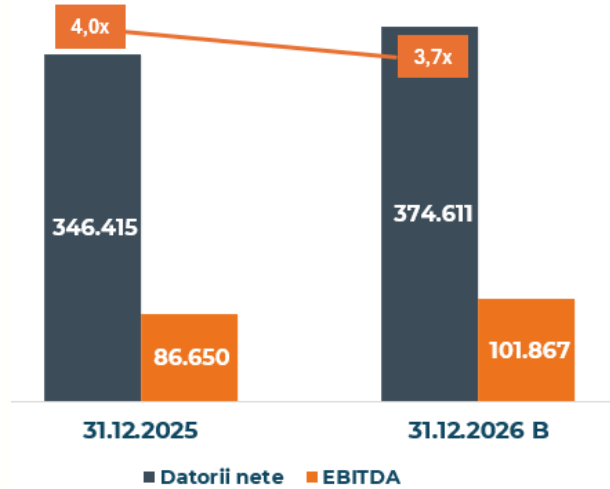
Profitabilitatea a fost afectată de scumpirea materiilor prime, în special a sticlei, și de creșterea costurilor salariale după eliminarea facilităților fiscale din construcții la începutul lui 2025. Aceste majorări nu au putut fi transferate rapid în prețurile din retail.

Evoluția a fost susținută de măsurile implementate în România, precum consolidarea relațiilor cu clienții tradiționali și marile lanțuri de retail, optimizarea operațională, ajustarea mixului de clienți și reorganizarea portofoliului.

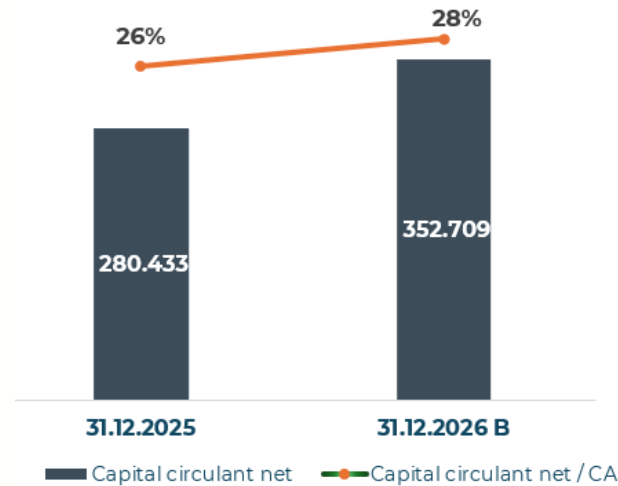
Rezultatul obținut din investițiile imobiliare reprezintă vânzarea către Far Foundation a terenului deținut de TeraPlast în orașul Bistrița și este o tranzacție nerecurentă.

Performanță financiară

Datorii nete/ EBITDA (` 000 RON, x)



Capital circulant net / CA

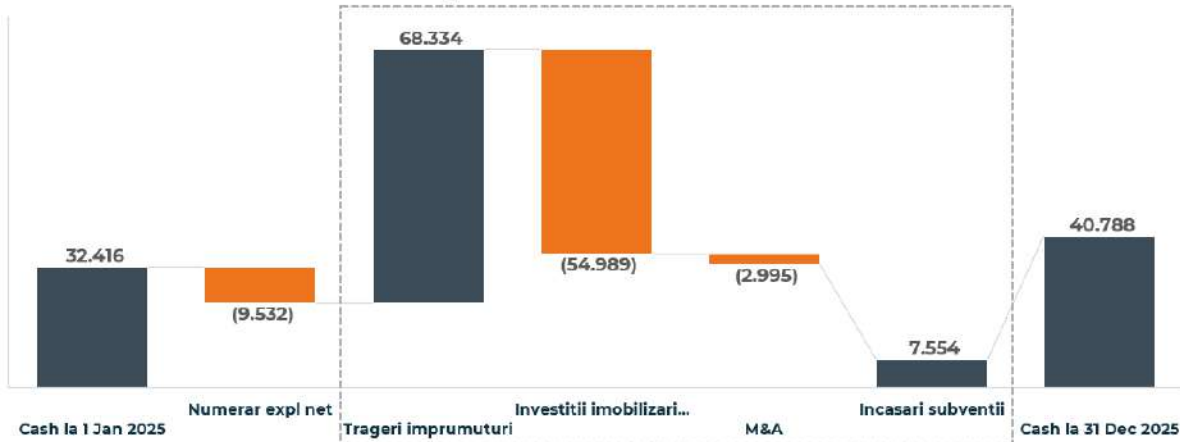


- Plățile pentru investiții au fost de aprox 63 mil lei în 2025. Pentru anul 2026 ne propunem investiții de 41,8 mil lei.
- În 2025 am încasat subvenții în valoare de 7,5 mil lei, urmând ca în 2026 să încasăm 14,6 mil lei (fotovoltaice și Optiplast).
- Gradul de îndatorare scade în 2026 la aprox 3,7 x EBITDA.
- Capitalul circulant în creștere datorită creșterii activității.

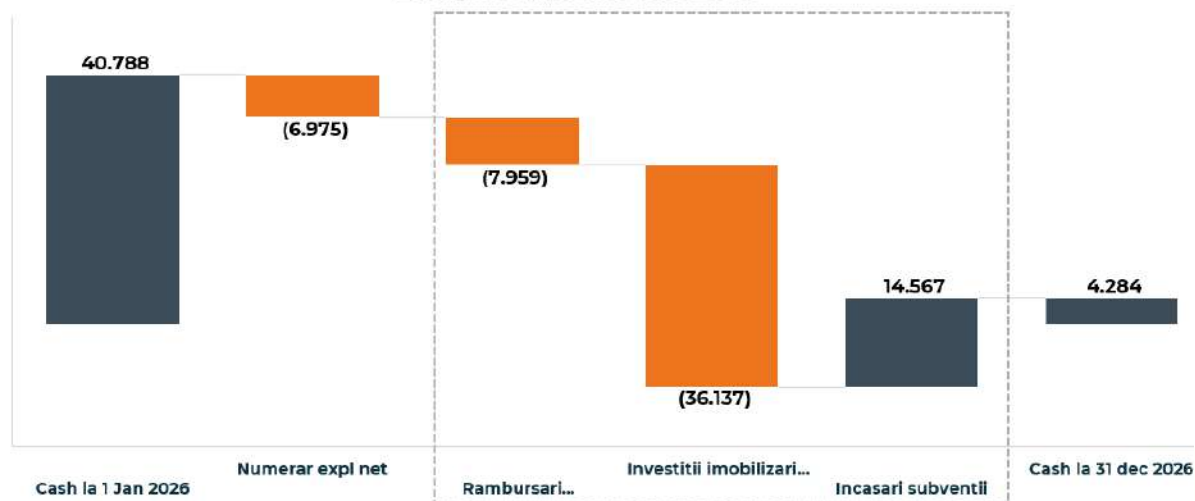
Sumar Bilanț RON '000	TRP Group	
	31.12.2025	31.12.2026 B
Imobilizari necorporale	44.324	42.708
Imobilizari corporale	562.418	542.312
Investitii imobiliare	16.680	16.680
Alte active imobilizate	17.841	14.838
Total active imobilizate	641.263	616.539
Stocuri	209.203	254.958
Creante	218.299	303.770
Datorii comerciale	(162.510)	(217.310)
Capital circulant comercial	264.993	341.418
Alte datorii	(2.857)	(2.873)
Alte creante	18.298	14.164
Capital circulant alte elemente	15.441	11.291
Capital circulant net	280.433	352.709
Numerar si depozite pe termen scurt	40.788	4.284
Imprumuturi si datorii de leasing financiar	(387.203)	(378.895)
Datorii nete	(346.415)	(374.611)
Obligatii de leasing aferente dreptului de u	(16.000)	(16.350)
Alte datorii pe termen lung	(27.238)	(27.562)
Provizioane	(517)	(517)
Subventii pentru investitii	(96.577)	(99.894)
Active nete	434.950	450.314
Capital social si prime	317.890	317.890
Rezerve	70.016	70.016
Rezultat reportat	17.049	32.414
Interese care nu controleaza	29.994	29.994
Capitaluri proprii	434.950	450.314

Performanță financiară

Bridge Cash Flow 12M 2025



Bridge Cash Flow 12M 2026



Sumar situatia fluxurilor de trezorerie RON `000	TRP Grup	
	31.12.2025	31.12.2026 B
Profit net inainte de impozitare	6.695	25.156
Ajustari ale profitului net	79.217	87.961
(+) Profit din exploatare inainte de schimbari in capital circulant	85.912	113.117
Impact capital de lucru net	(58.804)	(74.649)
Impozit pe profit platit	(6.747)	(9.792)
Dobanzi platite	(19.728)	(24.401)
Venituri din subventii	(10.165)	(11.250)
(-) Subtotal schimbari capital de lucru si altele	(95.444)	(120.092)
=> Numerar din exploatare	(9.532)	(6.975)
Plati pentru achizitie immobilizari	(63.036)	(41.837)
Incasari din vanzare immobilizari	8.047	5.700
Incasari din subventii Ajutor de Stat	7.554	14.567
Plati pentru achizitii M&A, net de numerarul achizitionat	(2.995)	-
(+) Trezorerie neta din activitati de investitie	(50.429)	(21.571)
Trageri/ (Rambursari) nete de imprumuturi si leasing	68.679	(7.959)
Dividende incasate	60	-
Dividende platite	(506)	-
Rascumpararea de actiuni	101	-
(-) Trezorerie neta din activitati de finantare	68.334	(7.959)
Variatie neta	8.373	(36.505)
Cash & Equiv la Jan 1, 2025/ 2026 B	32.416	40.788
Cash & Equiv la Dec 31, 2025/ 2026 B	40.788	4.284



Actualul material are caracter informativ și își propune să prezinte într-un mod obiectiv compania TeraPlast. Este interzisă reproducerea, distribuirea sau publicarea sub orice formă a conținutului prezentului material de către orice persoană fără acordul prealabil al companiei.

©2026 TeraPlast. Toate drepturile rezervate.



www.teraplast.ro